

Pelatihan Sistem Informasi Kepegawaian di SMK Ma'arif 1 Temon, Kulon Progo, Daerah Istimewa Yogyakarta

Personnel Information Systems Training at Vocational School Ma'arif 1 Temon, Kulon Progo, Special Region of Yogyakarta

A. Sidiq Purnomo ^{1*}, Anief Fauzan Rozi ²

¹ Program Studi Informatika, Universitas Mercu Buana Yogyakarta

² Program Studi Sistem Informasi, Universitas Mercu Buana Yogyakarta

* sidiq@mercubuana-yogya.ac.id

ABSTRAK

SMK Ma'arif 1 Temon merupakan salah satu Sekolah Menengah Kejuruan swasta yang berlokasi di JL. Raya Wates Purworejo, RT/RW : 27/13, Dusun Kaliwangan, Desa Temon Wetan, Kec. Temon, Kab. Kulon Progo, Prov. D.I. Yogyakarta. Sekolah sebenarnya sudah memiliki resource dan salah satu keahlian di bidang Teknologi Informasi (TI) yaitu Rekayasa Perangkat Lunak, tetapi sekolah ini belum memiliki Sistem Informasi Kepegawaian (SIMPEG) dan selama ini masih dilakukan secara manual maupun menggunakan aplikasi Microsoft Excel. Kegiatan pengabdian dilakukan selama 8 bulan dengan pembuatan SIMPEG, pembuatan *user guide*, pelatihan dan pendampingan mitra. Hasil yang dicapai mempermudah bagian kepegawaian dalam melakukan rekapitulasi pegawai, profil pegawai, jenjang karir, penilaian kinerja, dan beban kerja pegawai.

Kata kunci — kinerja pegawai, sistem informasi, simpeg

ABSTRACT

SMK Ma'arif 1 Temon is a private vocational high school located on JL. Raya Wates Purworejo, RT/RW : 27/13, Kaliwangan Hamlet, Temon Wetan Village, District. Temon, Kulon Progo, DI. Yogyakarta. The school actually has resources and expertise in the field of Information Technology (IT), namely Software Engineering, but this school does not yet have a Personnel Information System (SIMPEG) and so far this is still done manually or using Microsoft Excel. application. Service activities were carried out for 8 months by creating SIMPEG, creating user guides, training and mentoring partners. The results achieved make it easier for the personnel department to carry out employee recapitulations, employee profiles, career levels, performance assessments, and employee workload.

Keywords — employee performance, information systems, simpeg

1. Pendahuluan

SMK Ma'arif 1 Temon merupakan salah satu Sekolah Menengah Kejuruan swasta dengan 3 program keahlian yaitu Akuntansi dan Keuangan Lembaga, Farmasi Klinis dan Komunitas, serta Rekayasa Perangkat Lunak yang berlokasi di JL. Raya Wates Purworejo, RT/RW : 27/13, Dusun Kaliwangan, Desa Temon Wetan, Kec. Temon, Kab. Kulon Progo, Prov. D.I. Yogyakarta.

Saat ini SMK Ma'arif 1 Temon belum memiliki sistem informasi kepegawaian (SIMPEG) sebagai bentuk digitalisasi profil pegawai, jenjang karir, penilaian kinerja, dan beban kerja pegawai.

Berdasarkan wawancara yang telah dilakukan dengan Bapak Uji Wardoyo, S.Kom., dan Yudwi Antoro Wibowo, S.Si. selaku tim TI dari sekolah bahwa benar pihak sekolah belum memiliki sistem informasi kepegawaian (SIMPEG), sedangkan penerimaan selama ini masih dilakukan rekap secara manual maupun terkomputerisasi menggunakan aplikasi *office*.

Pada hakikatnya SIMPEG sebagai aplikasi penyedia informasi kepegawaian menangani manajemen data kepegawaian yang memiliki banyak kelebihan yaitu pemrosesan data informasi kepegawaian yang cepat dan terkomputerisasi [1].

SIMPEG sering pula disamakan dengan sistem informasi sumber daya manusia yang mana didefinisikan sebagai prosedur sistematis untuk mengumpulkan, menyimpan, dan menarik serta melakukan validasi data yang dibutuhkan oleh sebuah organisasi terkait sumber daya manusia, aktivitas-aktivitas personalia, dan karakteristik-karakteristik organisasi [2].

Beberapa Beberapa kegiatan serupa yang pernah dilakukan sebelumnya antara lain seperti implementasi SIMPEG pada Badan Kepegawaian Daerah Kota Malang [3], penilaian pegawai menggunakan Metode *Fuzzy Multiple Attribute Decision Making* (FMADM) dan metode *Weighted Product* (WP) [4], penilaian kinerja guru MTS Negeri Brangsong menggunakan metode *Profile Matching*, [5], pelatihan migrasi data kepegawaian pada SIMPEG untuk meningkatkan efektifitas kerja operator Dinas PERKIM Kalianda [6], pelatihan dasar komputer dan aplikasi

SIMPEG kepada pegawai yang kurang fasih pada Dinas PUPRPKP Kabupaten Klungkung [7].

Kegiatan pengabdian pembuatan sistem informasi kepegawaian di SMK Ma'arif 1 Temon merupakan program lanjutan dari pengabdian sebelumnya, yaitu pembuatan [8] dan pelatihan pengelolaan konten [9] pada *web* portal sekolah yang dapat diakses melalui alamat <https://maarif1temon.sch.id> pada tahun 2021, serta Pembuatan dan pelatihan sistem penerimaan siswa baru (PSB) yang dapat diakses melalui alamat <https://ppdb.maarif1temon.sch.id> pada tahun 2022 [10] [11].

Pengabdian ini juga sudah disesuaikan dengan masterplan pengembangan ICT SMK Ma'arif 1 Temon, seperti yang telah dilaksanakan pada bulan September 2021 [12].

1.1. Tujuan Kegiatan

Pembuatan sistem informasi kepegawaian (SIMPEG) ini dimaksudkan untuk mempermudah rekapitulasi bentuk digitalisasi proses rekrutmen calon pegawai baru, presensi kehadiran pegawai, profil pegawai, permohonan cuti, jenjang karir, penilaian kinerja, dan beban kerja pegawai, pembuatan laporan serta mengurangi duplikasi data.

1.2. Manfaat Kegiatan

Dengan adanya kegiatan pengabdian berupa pembuatan sistem informasi kepegawaian (SIMPEG) ini, diharapkan nantinya dapat digunakan sebagai bahan pertimbangan dalam melakukan manajemen kepegawaian dari proses penerimaan hingga jenjang karir bagi SMK Ma'arif 1 Temon.

2. Metodologi

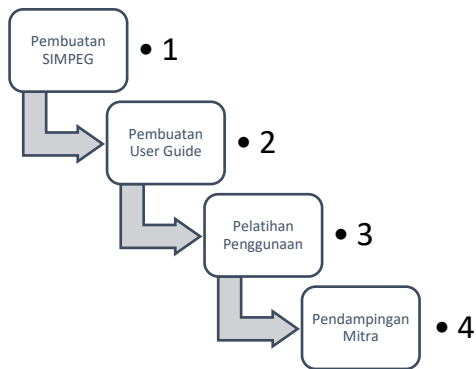
2.1. Metode Pelaksanaan Kegiatan

Dalam pelaksanaannya dibagi menjadi 4 tahapan, antara lain pembuatan SIMPEG, pembuatan *user guide*, pelatihan penggunaan, dan pendampingan, seperti terlihat pada Gambar 1.

a. Pembuatan SIMPEG

Tahap pertama SIMPEG itu sendiri. Model pendekatan yang akan digunakan dalam pembuatan sistem adalah dengan *Waterfall Model* karena waktu yang panjang sehingga hasil akan lebih maksimal.





Gambar 1. Tahapan Pelaksanaan

b. Pembuatan User Guide SIMPEG

Setelah SIMPEG terbentuk dan sudah dapat diakses secara publik, maka akan dibuat dokumen petunjuk penggunaan terutama dari sisi pengelolaan administrasinya.

c. Pelatihan Penggunaan SIMPEG

Selanjutnya adalah melakukan pelatihan kepada pihak sekolah untuk seluruh guru dan karyawan terhadap tata cara penggunaan SIMPEG tersebut terutama dari sisi pengelolaan administrasinya.

d. Pendampingan Mitra

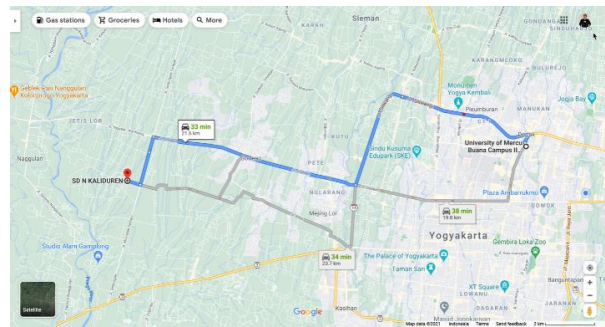
Setelah SIMPEG diserahkan maka akan dilakukan pendampingan kepada mitra terkait implementasinya. Pendampingan ini penting agar SIMPEG yang telah diberikan dapat terus digunakan sesuai arah dan fungsinya dengan baik.

2.2. Waktu Efektif Pelaksanaan Kegiatan

Kegiatan Pelaksanaan Pengabdian Kepada Masyarakat ini dilakukan pada April sampai dengan November 2023

2.3. Tempat Kegiatan

Mitra dalam pengabdian ini adalah SMK Ma'arif 1 Temon yang berlokasi di JL. Raya Wates Purworejo, RT/RW : 27/13, Dusun Kaliwangan, Desa Temon Wetan, Kec. Temon, Kab. Kulon Progo, Prov. D.I. Yogyakarta. Adapun lokasi pengabdian tersebut dapat dilihat pada Gambar 2.



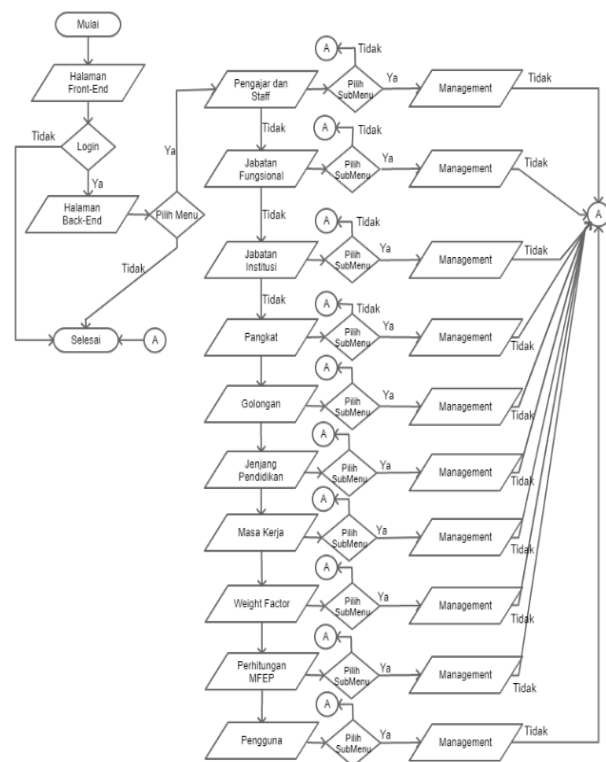
Gambar 2. Maps Lokasi Kegiatan

3. Pembahasan

3.1. Pengembangan SIMPEG

Kegiatan pengembangan SIMPEG mulai dilaksanakan dari bulan April 2023. Kegiatan ini dimulai dengan pengumpulan data dan informasi yang dibutuhkan untuk pengembangan SIMPEG SMK Ma'arif 1 Temon.

Contoh hasil analisis yang digunakan dalam pengembangan dapat dilihat pada Gambar 3.



Gambar 3. Flowchart Program

Kegiatan selanjutnya adalah pembuatan desain *database*, desain UI/UX, pemilihan tools untuk pengembangan dan dilanjutkan dengan proses pembuatan SIMPEG.

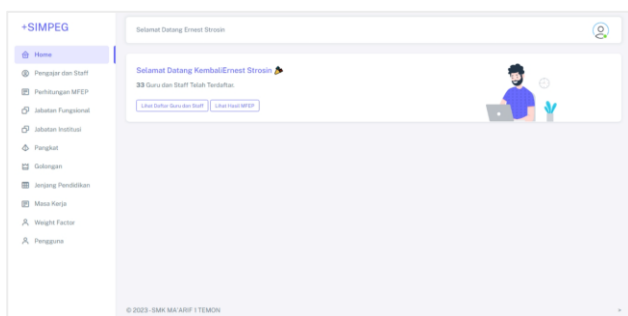


Dalam melakukan pengembangan sistem, tool yang digunakan adalah bahasa pemrograman PHP dengan *framework Laravel*.

Berdasarkan analisis dan desain yang sudah dilakukan, hasil dari pengembangan SISPEG tersebut dapat dilihat pada Gambar 4 dan Gambar 5.



Gambar 4. Halaman Login



Gambar 5. Halaman Dashboard

3.2. Pembuatan User Guide SIMPEG

Dalam rangka mempermudah pengelolaan data kepegawaian di SMK Ma'arif 1 Temon Yogyakarta, telah diimplementasikan aplikasi SIMPEG yang dapat diakses melalui url <http://simpeg.maarif1temon.sch.id>.

Untuk saat ini, aplikasi SIMPEG saat ini sudah dapat digunakan untuk melakukan input, edit dan delete pada data-data kepegawaian di SMK Ma'arif 1 Temon seperti login, administrasi pengguna, pengajar dan staff, jabatan fungsional, jabatan institusi, pangkat, golongan, jenjang pendidikan, masa kerja, weight factor, dan perhitungan MFEP.

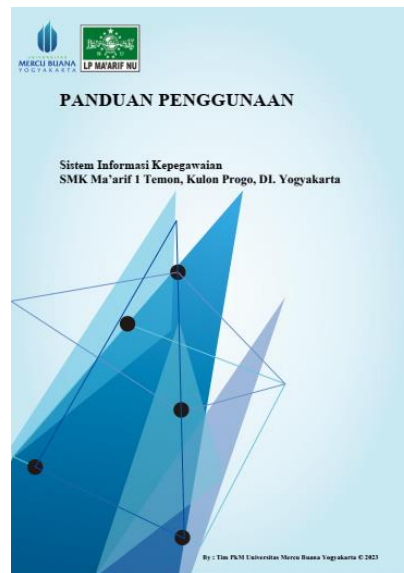
Bukti dokumen panduan penggunaan SIMPEG dapat dilihat pada Gambar 6.

3.3. Pelatihan Pengelolaan Sistem SIMPEG

Pelaksanaan pelatihan penggunaan aplikasi SIMPEG dilakukan secara *online* dan *offline* yang dibagi menjadi 2 (dua) tahap, yaitu pada

hari Sabtu (25/05/2023) dan Jum'at (10/11/2023).

Dalam program pelatihan penggunaan SIMPEG dibagi menjadi 2 kategori, antara lain pengelolaan sistem bagi administrator, dan penggunaan sistem dari pegawai (guru dan staff).



Gambar 6. Cover Dokumen User Guide

Kegiatan pelatihan diawali dengan pembukaan, sambutan Dekan Fakultas Teknologi Informasi Universitas Mercu Buana Yogyakarta, Sambutan sekaligus perilsan aplikasi SIMPEG oleh Wakil Kepala Urusan Kesiswaan SMK Ma'arif 1 Temon, sesi pelatihan, dan penutupan.

Saat sesi pelatihan, kegiatan dimulai dengan pemaparan materi SIMPEG. Selanjutnya pemaparan mengenai administrasi penggunaan sistem seperti proses login, dashboard, pembuatan user pegawai/staff, aktifitas yang bisa dilakukan oleh administrator dan pegawai/staff.

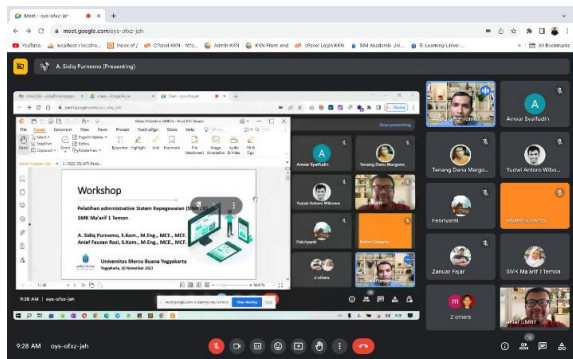
Setelah sesi pemaparan materi selesai, dilanjutkan dengan praktik secara langsung mengenai pendaftaran pegawai/staff oleh administrator, serta login untuk masing-masing pegawai/staff.

Dokumentasi saat praktik dilaksanakan dapat dilihat pada Gambar 7.

3.4. Pendampingan Mitra

Setelah proses pelatihan dan implementasi yang telah dilakukan, selanjutnya adalah pendampingan mitra dalam hal ini SMK Ma'arif 1 Temon.

Persentase keberhasilan yang ingin dicapai atas penyelesaian masalah mitra dengan solusi yang ditawarkan, antara lain adanya peningkatan pemahaman mitra dalam implementasi teknologi informasi khususnya dalam pengelolaan kepegawaian seperti profil pegawai, penilaian kinerja, beban kerja pegawai, pembuatan laporan serta mengurangi duplikasi data dari 20% menjadi 60%.



Gambar 7. Dokumentasi Pelatihan

4. Kesimpulan

Berdasarkan hasil pengabdian yang telah dilaksanakan, maka dapat disimpulkan bahwa Sistem Informasi Kepegawaian (SIMPEG) sudah dirancang sesuai dengan alur proses bisnis di SMK Ma'arif 1 Temon. Perawatan sistem dibutuhkan untuk keberlangsungan SIMPEG termasuk *update* data dan informasi secara berkala.

Saran pengembangan yang dapat dilakukan pada sistem ini adalah dapat dilakukannya pengembangan fitur integrasi terhadap sistem presensi, agar dapat dilakukan pemantauan kinerja secara *real time*.

5. Daftar Pustaka

[1] A. Rusdiana, Sistem Informasi Manajemen Pendidikan: Konsep, Prinsip, dan Aplikasi, Bandung: Pusat Penelitian Dan Penerbitan UIN Sunan Gunung Djati, 2018.

[2] R. Veithzal, Manajemen Sumber Daya Manusia Untuk Perusahaan Dari Teori Ke Praktik, Jakarta: Raja Grafindo Persada, 2009.

[3] S. Komalasari, I. Hanafi dan E. Setyowati, "Aplikasi Program Sistem Informasi Manajemen Kepegawaian (SIMPEG) (Studi pada Badan Kepegawaian Daerah Kota Malang)," Jurnal Administrasi Publik (JAP), Vol. 2, No. 4, vol. 2, no. 4, pp. 613-619, 2014.

[4] M. R. N. Septian dan A. S. Purnomo, "Sistem Penilaian Pegawai Menggunakan Metode Fuzzy Multiple Attribute Decision Making (FMADM) dan Weighted Product (WP)," JMAI (Jurnal Multimedia & Artificial Intelligence), Vol. 1, No. 1, Maret 2017, ISSN : 2580-2593, vol. 1, no. 1, pp. 27-33, 2017.

[5] I. Koerniawan dan M. Mustofa, "Perancangan Sistem Pendukung Keputusan Penilaian Kinerja Guru Menggunakan Metode Profile Matching Studi Kasus Di Mts Negeri Brangsong," Vol. 12 No.2 – EBISNIS, Desember 2019, vol. 12, no. 2, pp. 29-34, 2019.

[6] A. K. Saputra, R. Y. Endra dan Erlangga, "Pelatihan Migrasi Data Kepegawaian Pada SIMPEG Untuk Meningkatkan Efektifitas Kerja Operator Dinas PERKIM Kalianda," Jurnal Pengabdian Kepada Masyarakat TABIKPUN, Vol. 3, No. 3, November 2022, e-ISSN: 2745-7699, p-ISSN: 2746-7759, vol. 3, no. 3, pp. 221-228, 2022.

[7] I. N. Sudja dan N. K. A. Damayanti, "Pelatihan Dasar Komputer dan Aplikasi SIMPEG Kepada Pegawai Yang Kurang Fasih Pada Dinas PUPRKP Kabupaten Klungkung," dalam Prosiding Seminar Nasional Pengabdian Masyarakat, Volume 2, Nomor 1, Mei 2023, ISSN 2963-2552, Denpasar, 2023.

[8] Widarta, "Pelatihan Pengelolaan Konten Website Di SMK Maarif 1 Temon," 8 October 2021. [Online]. Available: <https://siarpedia.com/2021/10/08/pelatihan-pengelolaan-konten-website-di-smk-maarif-1-temon/>.

[9] Widarta, "Mercu Buana Memberikan Pelatihan Membuat Website," 10 October 2021. [Online]. Available: <https://www.koranbernas.id/mercu-buana-memberikan-pelatihan-membuat-website>.

[10] S. Wijaya, "SMK Maarif Temon Kini Punya Sistem PPDB Online," 19 November 2022. [Online]. Available: <https://www.koranbernas.id/smk-maarif-temon-kini-punya-sistem-ppdb-online>. [Diakses 11 Februari 2023].

[11] A. F. Rozi dan A. S. Purnomo, "Pengembangan dan Pelatihan Sistem PSB di SMK Ma'arif 1," Jurnal Pengabdian Nasional (JPN) Indonesia, Vol 4 No 2, Mei (2023), E-ISSN: 2723-7060, P-ISSN: 2776-8066, vol. 4, no. 2, pp. 385-391, 2023.

[12] Widarta, "FTI UMBY Dampingi Pengembangan Master Plan IT Di SMK Ma'arif 1 Temon," 23 September 2021. [Online]. Available: <https://dndsandyra.com/fti-umby-dampingi-pengembangan-master-plan-it-di-smk-maarif-1-temon>.